

STREAM

2019/2020

WINNAAR KONING WILLEM I PRIJS

ORANJE LOPER UIT VOOR
KONINGIN MÁXIMA

AARDBEVINGSBESTENDIGE
WOONTOREN

DROMEN NAJAGEN MET
ROBOTS EN PROEFTUIN

VERANTWOORD ONDERNEMEN
OP DRIE MANIEREN



VERNIEUWEN GEEFT ENERGIE

B O U W G R O E P
DIJKSTRA DRAISMA

DUURZAME KANSEN



in kansen. Een voorbeeld: wij zijn als enige aannemer in Nederland gecertificeerd om blowerdoortesten uit te voeren. Mede dankzij deze luchtdichtheidsmetingen kunnen we de kwaliteit van onze projecten registreren en garanderen aan onze afnemers.

U zult in deze Stream ervaren dat we het realiseren van gasloze gebouwen – zeker bij nieuwbouw – niet meer spannend vinden. U leest dat bijvoorbeeld in de projectbeschrijvingen en in het artikel over de complete wijkvernieuwing in Hippolytushoef. Aan bod in dit blad komt ook de door ons ontwikkelde Droogstapelwoning, die binnen een dag met slechts 33 hijsbewegingen geplaatst wordt. En het Swettehûs, waar we circulariteit écht in de praktijk brengen. Verder leest u onder meer over het project DreamHûs in Delft, een aardbevingsbestendige woontoren in Selwerd (Groningen) en de centrale huisvesting van de gemeente Súdwest-Fryslân in Sneek.

Bij alles wat we doen is het streven om sámen de verantwoordelijkheid te nemen voor een leefbare wereld. Dit gaat veel verder dan alleen het realiseren van gebouwen. Daarom in deze Stream ook aandacht voor onze medewerkers, duurzaam ondernemen en maatschappelijke betrokkenheid.

Wij willen u bedanken voor het vertrouwen en de schitterende projecten die we voor en/of met u mochten realiseren. Vernieuwen geeft ons energie, en u hopelijk ook!

Namens het directieteam,
Biense Dijkstra

Sinds een jaar voert Bouwgroep Dijkstra Draisma de slogan 'Vernieuwen geeft energie'. We willen daarmee uitdrukken dat we traditioneel vakmanschap koppelen aan innovatieve technologieën. Iets waar we zelf heel blij van worden en wat ook wordt gezien en gewaardeerd, onder andere door de Koning Willem I Stichting. Erevoorzitter Koningin Máxima bracht samen met Klaas Knot, president van De Nederlandsche Bank, een twee uur durend werkbezoek aan ons bedrijf in Dokkum. Een geweldige ervaring die we nooit zullen vergeten en waar we deze Stream dan ook graag vol trots mee aftrappen.

Met beide benen weer op de grond zien we dat het gelukkig nog steeds opmerkelijk goed gaat met de bouw. Er is aanhoudende krapte op de arbeidsmarkt enerzijds en er zijn (nog steeds) voldoende opdrachten anderzijds. Aan de horizon verschijnen wel donkere stikstofwolken, maar eerlijk gezegd raakt dat onze bedrijfsvoering niet extreem. Geluk? Een beetje. Maar we ontwikkelen ook bewust producten die op locatie stikstofneutraal gerealiseerd kunnen worden. Bij al onze projecten is de Trias Energetica namelijk onze leidraad: het tegengaan van energieverstopping, maximale inzet van duurzame bronnen en een zo efficiënt mogelijk gebruik van fossiele brandstoffen voor de resterende energiebehoefte. Bedreigingen zetten wij graag om

4

Oranje looper uit voor bezoek Koningin Máxima



24

Aardbevingsbestendig bouwen in Selwerd

► 8 Rijksmonument met loopbrug ► 14 Dromen najagen met robots en proeftuin ► 18 Circulair icoon Swettehûs
► 22 Woonplezier dankzij inspraak ► 28 Centrale huisvesting gemeente Súdwest-Fryslân ► 32 Iedereen een genie

2 Voorwoord Biense Dijkstra 7 Projecten onderwijs 11 Projecten onderwijs 12 en 13 Projecten woningbouw 17 Projecten kantoren en
bedrijfspanden 20 Projecten verduurzamen woningen 21 Projecten restauratie 26 Projecten recreatie en sport 27 Projecten zorg
30 Projecten projectontwikkeling 31 Volg ons 35 Kerncijfers vastgoedbeheer 39 BGDD update



36

MVO op drie manieren

Positieve nasleep winnen
Koning Willem I Prijs

ORANJE LOPER UIT VOOR BEZOEK KONINGIN MÁXIMA

Eind mei 2018 won Bouwgroep Dijkstra Draisma de prestigieuze Koning Willem I Prijs. Niet alleen regende het daarna felicitaties en aanvragen voor lezingen, ook was het winnen een opmaat naar voornaam bezoek. Op 4 juli 2019 bezocht Hare Majesteit Koningin Máxima de vestiging in Dokkum. Aan het uitrollen van de oranje loper ging het nodige vooraf!



KLAAS KNOT, VOORZITTER VAN DE KONING WILLEM I STICHTING, HARE MAJESTEIT KONINGIN MÁXIMA, EREVOORZITTER VAN DE KONING WILLEM I STICHTING EN WILLEMIEN DIJKSTRA, ECHTGENOTE VAN BIENSE DIJKSTRA



“Voor mij was het een hele eer om deze speciale gebeurtenis van dichtbij mee te mogen maken.”

TINEKE TEKSTRA,
ADMINISTRATIEF MEDEWERKSTER,
WERKT AL 30 JAAR VOOR BGDD.

De Koning Willem I Prijs (KW1-prijs) is in 1958 in het leven geroepen door De Nederlandsche Bank N.V. en een aantal aan het bedrijfsleven gelieerde organisaties. De stichting wil innovatief ondernemerschap stimuleren en inspirerende voorbeelden in de Nederlandse economie laten zien. Er wordt tweejaarlijks een prijs uitgereikt binnen de categorie Grootbedrijf én binnen de categorie MKB. Daarnaast kunnen bedrijven strijden om de Plaquette voor Duurzaam Ondernemerschap. De drie uiteindelijke winnaars worden geselecteerd door het bestuur van de Koning Willem I Stichting, onder aanvoering van erevoorzitter Hare Majesteit Koningin Máxima. In de drie kwartalen na de prijsuitreiking bezoekt zij de winnende bedrijven.

Zweten in smoking

Bouwgroep Dijkstra Draisma schreef zich in de tweede helft van 2017 in voor zowel de KW1-prijs als de Plaquette voor Duurzaam Ondernemerschap. Dit op verzoek van VNO-NCW, die graag wilde dat diverse bescheiden ondernemers uit het Noorden zichzelf wat meer op de kaart zouden zetten. Dijkstra Draisma moest bij de inschrijving aangeven waarom ze uitblonken

op het gebied van Durf, Doorzettingsvermogen, Duurzaamheid, Innovatie en Maatschappelijke Betrokkenheid. Tussen inschrijving en bekendmaking van de winnaars zaten de nodige maanden. Tijdens een gala-avond op 28 mei 2018 was het dan eindelijk zover: het wachten én het met 30 graden zweten in smoking en galajurk werden beloond! Biense Dijkstra mocht uit handen van Staatssecretaris van Economische Zaken en Klimaat Mona Keijzer de prijs in ontvangst nemen. In het daaraan voorafgaande programma mocht hij de 'stille kracht' van het bedrijf Tineke Tekstra in het zonnetje zetten. Tineke is al ruim 30 jaar werkzaam voor Dijkstra Draisma als administratief medewerkster. ▶



Stiletto's op de loopbrug

Na het winnen van de prijs werd Dijkstra Draisma overladen met felicitaties, kaartjes en bloemen. PlusNauta regelde smoothies voor de medewerkers, Probo zette een ijskar voor de deur en de Friese Rabobanken adverteerden hun felicitaties in de Leeuwarder Courant. Ook regende het uitnodigingen voor interviews en lezingen. Het gaf de medewerkers een gevoel van trots. Daar droeg het bezoek van Koningin Máxima op 4 juli 2019 zeker aan bij. Een intern comité bereidde het bezoek minutieus voor. De eisen vanuit het koningshuis vielen reuze mee. De opdracht was: 'Denk niet in beperkingen'. Uiteraard werd het bezoek goed voorbereid met onder andere de adjudant van de Koning, de hofdame van de Koningin en de projectleider van de Rijksvoorlichtingsdienst. Het advies van de betrokkenen aan de Koningin om broek en platte schoenen te dragen werd door haar in de wind geslagen: zonder problemen trotseerde ze met stiletto's de loopbrug in de fabriek. Het bezoek werd de dag ervoor gerepeteerd, op advies van mede-winnaar AFAS die de Koningin een kwartaal eerder verwelkomde. Mede daardoor verliep het bezoek van de goed voorbereide en zeer geïnteresseerde Vorstin soepel en ontspannen.



“We hadden de impact van het winnen van de prijs behoorlijk onderschat. Het is toch dé Oscar voor ondernemers in Nederland!”

GEARTSJE WEIDENAAR, MANAGEMENTASSISTENTE EN NAUW BETROKKEN BIJ HET HELE PROCES

KW1-talks

Alle winnaars van de KW1-prijs treden toe tot een blijvend netwerk: die van de betrokken organisaties en alle eerdere winnaars. Die groep kwam bijeen tijdens het Winnaarsdiner in september, dat traditiegetrouw wordt verzorgd door de drie winnaars van de lopende editie. Het diner vond plaats bij AFAS Software, winnaar van de KW1-prijs categorie Grootbedrijf. De drie winnaars (naast BGDD en AFAS: Eosta, winnaar van de Plaquette voor Duurzaam Ondernemerschap) lieten drie 'KW1-talks' - naar het voorbeeld van TEDx Talks - voorafgaan aan het geslaagde diner. Het was het voorlopige slotstuk van een mooi en positief traject. Het winnen van de prijs en de deelname van Dijkstra Draisma aan de Klimaat Tafel Gebouwde omgeving hebben de organisatie verder op de kaart gezet als innovatief bedrijf. Biense is inmiddels gevraagd om toe te treden tot de landelijke jury van de prijs. Inschrijven voor de volgende ronde kan tot 31 januari 2020. Een aanrader! ■



Verslagen van de verschillende momenten bij Bouwgroep Dijkstra Draisma: bgdd.nl
Meer informatie over de KW1-prijs: kw1prijs.nl



GEÏNTEGREERD KINDCENTRUM, LEENS

Nieuwbouw → Het kindcentrum in Leens vormt een verlengstuk van het huidige gemeentehuis. Het ontwerp is gebaseerd op oude Groninger kop-hals-rompboerderijen, met het gemeentehuis als schuur en het schoolgebouw als voorhuis. Het kindcentrum biedt straks onderdak aan OBS Lydinge, CBS de Regenboog en Stichting Peuterspeelzaalwerk De Marne.

- OPDRACHTGEVER: GEMEENTE HET HOGELAND
- ARCHITECT: BD ARCHITECTUUR
- START BOUW - OPLEVERING: OKTOBER 2018 - JULI 2019



IKC DE SPRONG, LEEUWARDEN

Nieuwbouw, all-electric → Het nieuwe, all-electric kindcentrum De Sprong in Leeuwarden biedt ruimte aan bijna 400 kinderen in de leeftijd van 0 tot 12 jaar. Het gebouw voor basisonderwijs en kinderopvang heeft glazen zijgevels en is ruim bemeten met zijn oppervlakte van 2.100 m². Zo kunnen de kinderen en docenten genieten van een lichte en open omgeving.

- OPDRACHTGEVER: DE BISSCHOP MÖLLER STICHTING
- ARCHITECT: KRISTINSSON ARCHITECTEN
- START DATUM - OPLEVERING: DECEMBER 2018 - NOVEMBER 2019

Renovatie, ver- en nieuwbouw

OSG WEST-FRIESLAND RIJKSMONUMENT MET LOOPBRUG

Midden in Hoorn staat de middelbare school OSG West-Friesland. Het historische hoofdgebouw werd er tussen 1908 en 1910 neergezet om de toenmalige Rijks Hogere Burger School van een nieuw onderkomen te voorzien. Na twee jaar verbouwen glimt het rijksmonument als vanouds. Ook is het beter dan ooit verbonden met de latere uitbreidingen. Schooldirecteur Peter Snoek: "We wisten dat er iets moois zou komen en ik ben heel trots op het resultaat!"



weinig aan de school gedaan. Het was verouderd, de ict-infrastructuur was achterhaald en we kwamen ruimte tekort." De noodgebouwen die er al stonden werden uitgebreid om de school in fasen aan te kunnen pakken, zonder dat de leerlingen en medewerkers helemaal hoefden te verkassen. "Er zijn de nodige interne verhuizingen geweest. Sommige collega's hebben twee jaar lang in noodlokalen gewerkt en een bepaalde periode waren we zelfs de aula even kwijt. Een verbouwing geeft overlast, maar de medewerkers en leerlingen pasten zich formidabel aan", vertelt Snoek.

Gemeentearchief

Elke fase kende eigen uitdagingen. De Vries: "Bij het herstellen van de monumentale gevel ontdekten we dat de hoeken niet meer oorspronkelijk waren. De architect heeft uit het gemeentearchief een oude foto opgeduikeld waarmee ons vermoeden werd bevestigd. Op basis van die foto hebben we de originele contouren van het gebouw kunnen herstellen." De isolatie werd geoptimaliseerd en oude plafonds werden verwijderd. "Op het binnenterrein kwam nieuwbouw: een transparante vleugel tegen de achterkant van het oude gebouw. We hebben dit zo

geplaatst, dat het in de toekomst zonder blijvende schade kan worden verwijderd." Na de renovatie en de nieuwbouw werden de bijgebouwen grondig aangepakt: "We hebben ze van binnen gestript en opnieuw ingericht. Van het Bontekoe-gebouw is alleen de gevel blijven staan!" Snoek: "Nu zit dat deel met een nieuwe loopbrug vast aan de rest van de school. Dat geeft letterlijk en figuurlijk verbondenheid. We delen nu met alle medewerkers een personeelskamer in plaats van dat we verspreid zitten." Een nieuw interieur, frisse meubels en een goed gebruik van kleuren onderstrepen de saamhorigheid en eigenzinnigheid van de school.

Schuttersputje

De verbouwing kende een flinke aanloop. Snoek: "Er waren in 2008 al plannen voor een verbouwing, maar ik ben blij dat we de laatste inzichten hebben kunnen meenemen. Je doet weinig aan de gangenstructuur van ons gebouw, maar we hebben nu wel een mooie studie- en stilleruimte in de mediatheek waar leerlingen zelfstandig kunnen werken. Het gebouw vormt niet langer een beperking voor onderwijsvernieuwing." De school was feitelijk geen ➤



CARLO HEUS - BOUWCOÖRDINATOR,
PETER SNOEK & EZRA STEMAN

Bijna alle scholen voor voortgezet onderwijs in Hoorn zijn de afgelopen jaren aangepakt. De Stichting Onderwijshuisvesting Hoorn (SOHH) coördineerde en begeleidde de projecten. Bouwgroep Dijkstra Draisma won de aanbesteding voor OSG West-Friesland (onderdeel van het Atlas College) en Oscar Romero (locatie van het Tabor College). De ver- en nieuwbouw voor laatstgenoemde school is net begonnen, de OSG is dit voorjaar opgeleverd.

Aula kwijt

"In juni 2017 begonnen we aan OSG West-Friesland", vertelt Harm Jan de Vries, projectleider vanuit Dijkstra Draisma. "Het monumentale gebouw was in de jaren '80 en '90 uitgebreid. De verschillende gebouwen vormden niet echt een geheel en kenden achterstallig onderhoud." Dat beaamt directeur Peter Snoek: "Omdat er al lang sprake was van een aanstaande verbouwing, werd er een tijd





“We zijn als Leerlingenraad uitgebreid betrokken en kregen van de schooldirectie bijna alles voorgelegd ter goedkeuring of voor feedback. De overlast viel mee. Er was het nodige omlopen en er was herrie tijdens lessen, maar tijdens de toetsweek was het stil. De bouwvakkers waren verder erg aardig tegen ons en de verbouwing ging vlot en efficiënt. Ik geniet volop van het resultaat!”

EZRA STEMAN, VOORZITTER LEERLINGENRAAD



KINDCENTRUM, TEN BOER

Aardbevingsbestendig → De scholen OBS De Huifkar, CBS De Fontein en kinderopvang Kids2b krijgen straks een prachtig nieuw en aardbevingsbestendig schoolgebouw tot hun beschikking. Het kindcentrum ligt in een ruime en groene omgeving, met sportvoorzieningen in de buurt.

- OPDRACHTGEVER: GEMEENTE GRONINGEN
- ARCHITECT: TENW ARCHITECTEN
- START BOUW - OPLEVERING: SEPTEMBER 2019 - OKTOBER 2020

opdrachtgever – dat was de SOHH – maar was volop betrokken. Snoek: “De plannen zijn in goede harmonie ontwikkeld en waar nodig bijgesteld. Met altijd het idee in het achterhoofd: wat is in het belang van de school en de leerlingen? De mensen van Dijkstra Draisma waren die twee jaar ook echt onderdeel van de school. Ze liepen er constant rond, dus kregen ook een gebakje als er iets werd gevierd.” De Vries is eveneens tevreden: “Het was een mooi, vlot proces. De planning was in het eerste begin wat te krap, dat hebben we in overleg realistisch gemaakt. We moesten immers wel de kwaliteit en veiligheid bewaken.” “Er was veel respect voor elkaar”, vertelt Snoek. “Als er eens iets anders liep dan verwacht, was er overleg en bleef niemand in zijn eigen schuttersputje.”

Statig en transparant

Begin juni was er een feestweek voor leerlingen, ouders en familieleden, medewerkers, toeleverende scholen en buurtbewoners. Niet alleen de oplevering werd gevierd, maar ook het 150-jarige bestaan van de school. In september is de complete school in gebruik genomen, inclusief het Bontekoe-gebouw. Snoek: “Als mensen onze school bezoeken, zeggen ze hoe mooi ze het vinden hoe oud en nieuw verbonden zijn. Dat het statig is, maar ook licht en transparant. Misschien heb ik vooraf wel wat onderschat hoeveel tijd het allemaal zou kosten, maar ik had het gebouw niet anders willen zien dan nu!” ■



Scan (met camera) en bekijk de animatie van de vernieuwde school.

Ook in Hoorn: TABOR COLLEGE

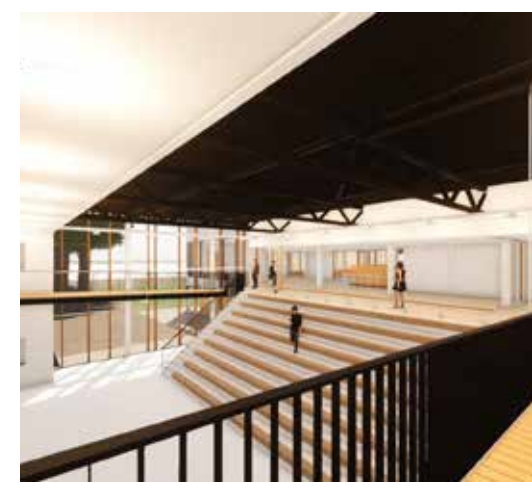
We zijn in oktober 2019 begonnen met de ver- en nieuwbouw van middelbare school Oscar Romero, onderdeel van het Tabor College. Net als OSG West-Friesland een opdracht van Stichting Onderwijshuisvesting Hoorn. Het huidige gebouw, dat stamt uit de jaren '80 en '90, wordt in fasen gestript en gerenoveerd. Verder komen er drie nieuwe gymlokalen. Hiervoor is begin oktober de eerste paal de grond in gegaan.



CAMPUS DAMWÂLD, DAMWÂLD

Design & Build → Alle inwoners van Damwâld kunnen straks terecht bij Campus Damwâld voor talentontwikkeling, lichamelijke ontwikkeling en gezondheid. Daarnaast streeft de campus ernaar om zo *skjin, grien, tûk* en *sûn* mogelijk te werken. Dit betekent dat de school bewust omgaat met materiaal en omgeving én een gezond leerklimaat biedt aan scholieren. Ook worden er maar liefst 900 zonnepanelen geplaatst.

- OPDRACHTGEVER: GEMEENTE DANTUMADIEL
- ARCHITECT: KRISTINSSON ARCHITECTEN
- START BOUW - OPLEVERING: AUGUSTUS 2019 - JULI 2020





139 APPARTEMENTEN KOLENPARK, GRONINGEN

Projectontwikkeling → In het Kolenpark (onderdeel van Europapark) hebben we 139 woonappartementen gebouwd. Het gaat om vier gasloze appartementencomplexen met op de begane grond ruimte voor commerciële functies zoals kantoor, horeca en (zorg)dienstverlening.

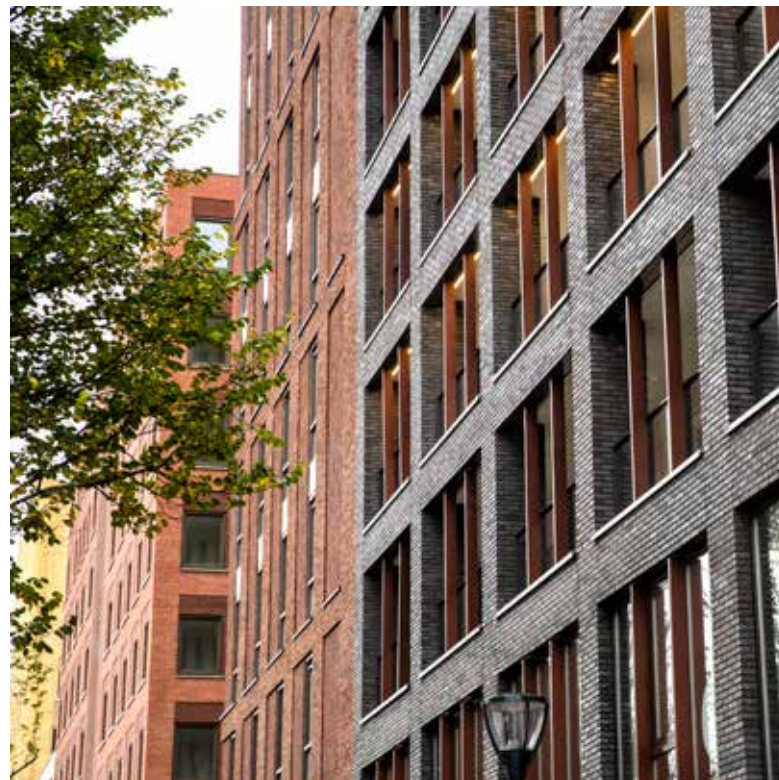
- OPDRACHTGEVER: M205 REAL ESTATE
- ARCHITECT: TEAM 4 ARCHITECTEN
- START BOUW - OPLEVERING: NOVEMBER 2017 - SEPTEMBER 2019



68 APPARTEMENTEN MOLUKKENSTRAAT, GRONINGEN

Design & Build → Voor opdrachtgever Lefier bouwden we 34 sociale huurappartementen. De woningen zijn allemaal gasloos en aardbevingsbestendig. Ook ontwikkelden en realiseerden we 34 appartementen voor een vastgoedbelegger. Het metselwerk is steen voor steen uitgedacht en uitgetekend om de geveluitstraling te laten aansluiten op de stijl van de Amsterdamse School, die te vinden is in de omringende wijken.

- OPDRACHTGEVER: LEFIER
- ARCHITECT: DE UNIE ARCHITECTEN
- START BOUW - OPLEVERING: FEBRUARI 2018 - OKTOBER 2019



188 APPARTEMENTEN IN 6 WOONTORENS EN 49 WONINGEN DE ENTREE, HAARLEM

Bouwteam, nieuwbouw → De Entree wordt dé nieuwe woonwijk van Haarlem. Op een mooie, bereikbare locatie op de drempel van de oude stad bouwen wij 188 woningen. Er ontstaat een mix van hoog en laag, verschillende gevels en een diversiteit aan tuinen, balkons en terrassen.

- OPDRACHTGEVER: ONTWIKKELINGSMMAATSCHAPPIJ 023 CV
- ARCHITECT: HEREN 5 & INBO
- START BOUW - OPLEVERING: OKTOBER 2017 - DECEMBER 2019

31 WONINGEN IN DE KEMPENAAR, LELYSTAD

Design & Build, NOM-ready → In opdracht van woonstichting Centrada bouwden wij 24 driekamer-appartementen en zeven eengezinswoningen in de wijk Kempenaar. Bij dit nieuwbouw-project is veel aandacht besteed aan de vormgeving en de aanpassing in de bestaande structuur van de geliefde wijk. Bovendien zijn de zeven eengezinswoningen gasloos en zeer energiezuinig gebouwd. Bovendien zijn de zeven eengezinswoningen NOM-ready, allemaal gasloos en zeer energiezuinig gebouwd.

- OPDRACHTGEVER: WOONSTICHTING CENTRADA
- ARCHITECT: 19 HET ATELIER ARCHITECTEN
- START BOUW - OPLEVERING: MAART 2018 - MEI 2019



NIEUWBOUW VILLA, HAREN

Bouwteam → Een uniek project in Haren, provincie Groningen. Voor een particuliere opdrachtgever mochten wij een moderne, duurzame villa bouwen. De praktisch ingedeelde gezinswoning is volledig gasloos, kent geen gangen en heeft een karakteristieke asymmetrische kap. Het ontwerp bevat materialen die goed passen bij de omgeving en een mooi geheel vormen met de groene randen van de tuin.

- OPDRACHTGEVER: PARTICULIER
- ARCHITECT: TEAM 4 ARCHITECTEN
- START BOUW - OPLEVERING: MAART 2019 - OKTOBER 2019

23 KOOPAPPARTEMENTEN DE WERF, DOKKUM

Bouwteam en projectontwikkeling → Aan de Dokkumer Houtkolk bouwden we 21 moderne appartementen en twee riante penthouses, in opdracht van Zwanenburg Projecten. Dit was het derde appartementen-complex dat wij realiseerden aan de Houtkolk. Het appartementencomplex heeft zonnepanelen op het dak en beschikt over HR++ glas. De ventilatie wordt geregeld door een energiebesparend systeem.

- OPDRACHTGEVER: ZWANENBURG PROJECTEN
- ARCHITECT: ADEMA ARCHITECTEN
- START BOUW - OPLEVERING: JUNI 2018 - NOVEMBER 2019



WoonFriesland verduurzaamt woningaanbod

DROMEN NAJAGEN MET ROBOTS EN PROEFTUIN

Het sociaal verhuurbedrijf WoonFriesland en Bouwgroep Dijkstra Draisma werken in Fryslân en in Delft aan het verduurzamen van woningen. In Delft? Jawis! Terwijl in eigen provincie verouderde huizen op verschillende plekken worden vervangen door Droogstapelwoningen, wordt op het terrein van TU Delft volop geëxperimenteerd met nagebouwde jaren '70 rijtjeshuizen!

"Het is mijn droom om betaalbare, duurzame sociale huurhuizen te creëren voor onze huurders", vertelt Sigrid Hoekstra, directeur-bestuurder van WoonFriesland. In Dijkstra Draisma heeft het sociaal verhuurbedrijf WoonFriesland een goede partner, omdat de energietransitie daar eveneens volop in de schijnwerpers staat. In Fryslân wordt de droom van Hoekstra op verschillende plekken gerealiseerd door bestaande huizen van WoonFriesland te vervangen door gerobotiseerde nieuwbouw volgens het Droogstapelsysteem (DSS). Douwe Arjen van der Schaaf van Dijkstra Draisma: "Het gaat op dit moment in totaal om zo'n honderd woningen. Van Hurdegaryp tot Harkema en van Vlieland tot Britsum. Feitelijk gaat het steeds om dezelfde woning, die we met WoonFriesland zorgvuldig hebben ontwikkeld. Je krijgt gezinswoningen die aan alle voorschriften en wensen voldoen en die door standaardisatie van bewezen en gegarandeerde kwaliteit zijn." Dat straks alle straten en wijken op Fryslân op elkaar gaan lijken, is een ontorechte vrees.



DROOGSTAPELSYSTEEM

Bouwgroep Dijkstra Draisma heeft met het Droogstapelsysteem (DSS) een nieuwe vorm van bouwen geïntroduceerd. De gasloze en circulaire woningen worden digitaal ontworpen en door robots geproduceerd. Vakmensen doen de rest. De opdrachtgever geeft aan welk woningtype (grootte, wel of niet levensloopbestendig) nodig is, wat de vorm moet zijn (een- of tweelaags, soort kap) en welke uitstraling passend is. De opgeleverde woningen zijn betaalbaar, snel geplaatst en van een gegarandeerde kwaliteit.



Scan (met camera) en lees meer over deze methode en over de DSS-projecten.

"De woningen moeten passen binnen het karakter van een dorp of stad. Op de uiterlijke verschijningsvorm kan eindeloos worden gevarieerd. Door de kleur van de muren, daken en kozijnen aan te passen en door voor een bepaald metselverband te kiezen", legt Van der Schaaf uit. Met andere woningbouwverenigingen liepen en lopen vergelijkbare DSS-projecten. Zoals met Elkien in Leeuwarden, Accolade in Heerenveen en Joure en Lyaemer in Lemmer. Met Lefier in Groningen is zelfs een aardbevingsbestendige variant ontwikkeld. Van der Schaaf: "Wij hebben nu negen types DSS-woningen ontwikkeld, die beschikbaar zijn in een veelvoud van varianten. Op elke stedenbouwkundige vraag hebben we

een antwoord. In principe is het nu vooral een kwestie van plannen. Een opdrachtgever hoeft alleen maar te zeggen waar, en hoeveel ze nodig hebben. De DSS-woningen zijn nul-op-de-meter (NOM) of energieneutraal en de gevels en daken zijn al voor 92% circulair. "Door de hoge automatiserings- en robotiseringsgraad weten we precies wat we waar gebruiken. Idealiter zit er straks achter elk huisnummer een chip, waarmee je – ook op afstand – kunt uitlezen waaruit een woning is opgebouwd. Dit maakt niet alleen het onderhoud van de woning vele malen efficiënter, maar geeft de woning ook enorme toekomstwaarde." ♦

Realistisch experimenteren

Een chip achter een huisnummer klinkt als een noviteit die je ook zomaar op The Green Village kunt tegenkomen. Een proeftuin voor duurzame innovaties, op de campus van de TU Delft. Of zoals de technische universiteit het zelf omschrijft: 'een openluchtlaboratorium voor experimenten met nieuwe technologieën voor de woon- en leefomgeving'. Op het terrein zijn geen bouwvergunningen nodig, om zo innovaties te kunnen versnellen. Te midden van onder meer een 'Power Parking', een futuristische WaterStraat en een circulaire garage staat een rijtje jaren '70 woningen. Splinternieuw maar helemaal gebouwd zoals bijna vijftig jaar geleden. Hoekstra: "Bij nieuwbouw is het relatief makkelijk om een energieneutrale, duurzame woning te realiseren. Het is de uitdaging om ook bestaande woningen te verduurzamen. Want daarvan hebben we er nogal wat! We moeten daarbij goed nadenken over de betaalbaarheid en het gebruikersgemak. Daarom hebben we het initiatief tot DreamHûs genomen." Dijkstra Draisma bouwde het rijtje van drie huizen. Het gaat om de typische doorzonwoning uit de jaren '70 en '80.

Ruime gezinswoningen met een grote zolder. Ze zijn net zo gebouwd als toen, met alle 'lekken en gebreken' van destijds. De woningen variëren in energielabel en worden 'gewoon' bewoond, zodat er sprake is van een realistische situatie. Onderzoekers, studenten, ondernemers en marktpartijen worden de komende vijf jaar uitgedaagd om betaalbare, gebruikersvriendelijke verduurzamingsoplossingen voor de woningen te bedenken en te testen. WoonFriesland, Dijkstra Draisma en medepartners YES!Delft, The Green Village en Bewonersraad Friesland hebben vernieuwers opgeroepen buiten de gebaande paden te denken en doen. Hoekstra: "Innovaties die al snel succesvol blijken, willen we zo snel mogelijk doorvoeren in onze woningen in Friesland." Uiteraard kunnen ook andere eigenaren van woningen straks profiteren van de in Delft opgedane kennis. Hoekstra: "We verwachten veel van de innovaties voor verduurzaming van bestaande woningen. In ben ervan overtuigd dat dat op den duur slimmer, beter en goedkoper kan!" ■

FOTO: GUUS SCHOONWILLE FOTOGRAFIE



DREAMHÛS

Betaalbaar, comfortabel, simpel en duurzaam wonen, dat is het idee achter DreamHûs. In Delft hebben het sociaal verhuurbedrijf WoonFriesland, Bouwgroep Dijkstra Draisma, YES!Delft, The Green Village en de Bewonersraad Friesland drie jaren zeventig woningen exact nagebouwd, met verschillende energielabels. De komende jaren wordt er volop geëxperimenteerd met de (bewoonde) huizen. In de overtuiging dat de betrokken partijen zo een slimme en rendabele versnelling geven aan de verduurzaming van de bestaande sociale woningvoorraad in Nederland.



Lees meer over DreamHûs op dreamhus.nl

BIENSE DIJKSTRA & SIGRID HOEKSTRA BIJ DE DREAMHÛS-WONINGEN

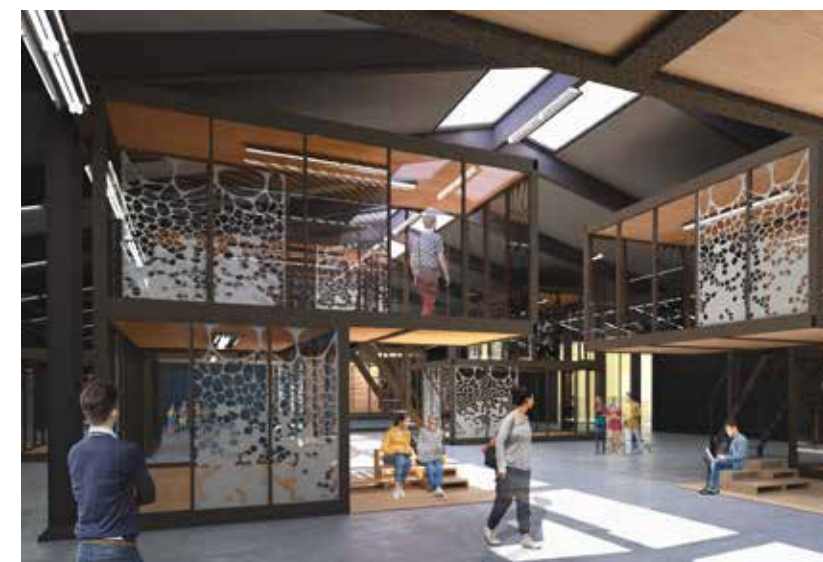


NIEUWBOUW KANTOOR NNZ VERPAKKINGEN, GRONINGEN

Bouwteam en aardbevingsbestendig →

In opdracht van NNZ Nederland bouwden wij een gloednieuw kantoorpand. Het gebouw is drielaags en heeft een bedrijfsoppervlakte van circa 858 m². Het kantoor is aardbevingsbestendig dankzij het toepassen van extra wapening en acht stalen portalen in de moderne gevels.

- OPDRACHTGEVER: NNZ GRONINGEN
- ARCHITECT: TEAM 4 ARCHITECTEN
- START BOUW - OPLEVERING: APRIL 2019 - NOVEMBER 2019



CASCADECOMPLEX RIJKSVASTGOEDBEDRIJF, GRONINGEN

Verbouw en onderhoud → In drie fases vernieuwden we het Cascadecomplex te Groningen, in opdracht van het Rijksvastgoedbedrijf. Op deze manier ervoeren de medewerkers zo weinig mogelijk overlast van de werkzaamheden. Het pand huisvest het Openbaar Ministerie, de Raad voor de Kinderbescherming, de Belastingdienst en het Concern Dienstverlening.

- OPDRACHTGEVER: RIJKSVASTGOEDBEDRIJF
- ARCHITECT: DE TWEE SNOEKEN ARCHITECTEN
- START BOUW - OPLEVERING: OKTOBER 2018 - OKTOBER 2019



BIOBIZZ HUB PAQUES, BALK

Verbouw, bouwteam → In Noord-Nederland bruist het van de innovaties op het gebied van watertechnologie. Toch wordt niet van elk prototype het volledige potentieel benut. Om dit te veranderen richt Paques in Balk een proeftuin op, de BioBizz Hub. In een verbouwde loods kunnen innovatieve water- en biobased technologieën worden omgezet naar een marktconform product. De proeftuin biedt moderne faciliteiten, zoals een laboratorium en testfaciliteiten, verschillende kantoor- en samenkomstruimtes en een werkplek om producten te produceren.

- OPDRACHTGEVER: PAQUES TECHNOLOGY B.V.
- ARCHITECT: GEAR ARCHITECTEN
- START BOUW - OPLEVERING: AUGUSTUS 2019 - MEI 2020

Circulair bouwen

SWETTEHÛS: CIRCULAIR ICOON

In 2025 wil de provincie Fryslân de meest gunstige ontwikkelregio van Nederland zijn op het gebied van circulaire economie. Het Swettehûs moet daarbij het circulaire icoon worden. Het is de brugbediening gecombineerd met een steunpunt voor Provinciale Waterstaat, waarvoor Bouwgroep Dijkstra Draisma met een consortium de aanbesteding heeft gewonnen.



Vanuit de brugbediening aan het Van Harinxmakanaal bij Leeuwarden worden in de toekomst tot vijftig bruggen op afstand bestuurd. Verder worden hier technische dienst en vaarwegkantoniers gehuisvest. Daarnaast wordt het een uitvalsbasis voor de handhavers en toezichthouders van de nautische dienst. Dat betekent dat er op het terrein niet alleen een gebouw, maar ook werkplaatsen, opslag, een haven en een botenhuis komen.

Energieneutraal en bio-divers

In het Swettehûs komen verschillende ambities bijeen. Trienke Lantinga, projectleider vanuit de provincie Fryslân: "Het Swettehûs gaat de bestuurlijke afspraak op het gebied van circulair werken heel zichtbaar maken. Tegelijkertijd gaan er steeds meer bruggen over op afstandsbediening. We onderstrepen daarmee Fryslân als gastvrije provincie, met bruggen zonder pauzes en tolgelden." Sinds 2017 worden er vanuit het tijdelijke centrum, gehuisvest in het voormalige projectkantoor van Leeuwarden Vrij-Baan, al bruggen op afstand bediend. Voor de nieuwe centrale is begin 2019 een vrij gecompliceerde uitvraag in de markt gezet. Marktpartijen werd gevraagd een voorstel in te dienen voor onder meer circulaire en energieneutrale nieuwbouw, het verantwoord ontmantelen van het huidige onderkomen en het inrichten van een bio-divers terrein. Bouwgroep Dijkstra Draisma won begin juli de aanbesteding als team met GEAR architecten, Sweco, ITBB, De Waard en Donkergroen. Johannes Klimstra, projectleider vanuit Dijkstra Draisma: "Met deze groep hebben we laten zien dat we vernieuwende, complexe gebouwen aan kunnen. Zoals de

Elfstedenhal in Leeuwarden en het Afsluitdijk Wadden Center." Lantinga: "We beoordeelden de inzendingen voor 20% op prijs en 80% op kwaliteit. Het plan van het consortium met Dijkstra Draisma gaf vertrouwen; het interview met projectleider en architect bevestigde dat."

Geen AliExpress

"De ontwerpfase ging anders dan bij traditioneel bouwen", vervolgt Klimstra. "We zochten meteen naar geschikt en betaalbaar gebruikt materiaal van nieuwbouwkwaliteit. Het gebouw moet straks voor 40% bestaan uit biologisch materiaal en voor 40% uit secundair materiaal. Die ambitie is nog nergens vertoond! Denk bij biologisch materiaal trouwens niet alleen aan hout, maar bijvoorbeeld ook aan cellulose of zelfs lisdodde voor de isolatie. De inkoop gebeurt ook zo duurzaam mogelijk. Je kunt bij wijze van spreken niet iets invliegen met AliExpress. Bij voorkeur vinden we alles binnen een straal van vijftig kilometer vanaf Leeuwarden. Van wat we straks gaan verwerken leggen we bovendien een materialenpaspoort aan. Je weet dan ook in de toekomst wat waar is gebruikt." Ook de planning luistert heel nauw. Klimstra: "De brugbediening moet buiten het drukke vaarseizoen worden overgezet en bij voorkeur al in het winterseizoen van 2020-2021. Maar we willen ook de tijd nemen om de nieuwe biologische en hergebruikte materialen te testen op kwaliteit en toepasbaarheid. En om kennis- en

onderwijsinstellingen en start-ups te betrekken. Dat alles vraagt de nodige flexibiliteit van de betrokkenen."

Pionieren

'Circulair' betekent dus heel veel. Daar is Lantinga het mee eens: "Circulariteit gaat ook om kennis delen; na de realisatie willen we het gebouw voor een breder publiek openstellen voor bijvoorbeeld lezingen over het onderwerp. En het betekent een zo ecologisch mogelijk gebied. De twee hectare van het Swettehûs moet een grote biodiversiteit krijgen. Er komen natuurvriendelijke oevers en flora en fauna krijgen de ruimte." Klimstra vult aan: "Normaal heb je het over onderhoud na oplevering. We gaan nu toe naar behoud. Als het gebouw in de toekomst een andere functie krijgt of overbodig wordt, moet het maximaal remontabel zijn. Het liefst heb je een gebouw als Meccano, maar dat is nu nog niet haalbaar." Het mag duidelijk zijn dat het nog flink pionieren is. Iets wat zowel bij Dijkstra Draisma als de provincie past. "De overheid heeft een voortrekkersrol op dit gebied. Je hebt voorlopers nodig die risico durven en kunnen nemen", vertelt Lantinga.

Zicht op het kanaal

Ondertussen is er een waterdicht systeem voor veiligheid ontwikkeld. Er is sprake van een goed uitgedacht cameraplan dat voldoet aan de zichteisen. De camera's zijn via een



"Normaal heb je het over onderhoud. Nu over behoud."

JOHANNES KLIMSTRA, BOUWGROEP DIJKSTRA DRAISMA

glasvezelring verbonden met het bedieningscentrum. En wat vinden de brugbedieners er eigenlijk van? Lantinga: "De bedieners van de bruggen die nu al op afstand bestuurd worden zijn overwegend positief. Ze hebben opeens collega's!" De bedieners worden nauw betrokken bij het hele proces. "Er is een klankbordgroep – bestaande uit toekomstige gebruikers – die met elke stap meedenkt. Zo hebben ze voor het programma van eisen aangegeven dat ze vanuit het nieuwe gebouw contact willen houden met het water. Zicht op het kanaal en op de spoorbrug nabij. Ook al is dat niet de brug waarvoor ze zelf verantwoordelijk zijn, betrokkenheid bij het water blijft belangrijk." ■



Op de hoogte blijven? Meld je aan voor de Swettehûs-nieuwsbrief op fryslan.frl/swettehus

Kennisdeler Circulariteit

In 2019 bracht Dijkstra Draisma 'Kennisdeler Circulair dna, de spelregels' uit. Een boekwerkje waarmee duidelijkheid over het begrip wordt gecreëerd en waarmee kennis wordt gedeeld. Vanuit het idee dat de sector alleen kan verduurzamen als wordt samengewerkt. Elk lid van Circulair Friesland heeft de Kennisdeler ontvangen. Ook een fysiek exemplaar opvragen? Dat kan door een mail te sturen naar nieuws@bgdd.nl.



NUL-OP-DE-METER WONINGEN, GROOTEGAST

Bouwteam, renoveren naar nul-op-de-meter → In opdracht van woningcorporatie Wold & Waard renoveerden we dertien woningen. Het gaat hierbij om een renovatie-pilot. Dankzij de toepassing van onder andere isolatiegevels en een warmtepomp maken we gasloos wonen mogelijk. Zonnepanelen op het dak wekken de benodigde energie op.

- OPDRACHTGEVER: WOLD & WAARD
- ARCHITECT: DORENBOS ARCHITEKTEN
- START BOUW - OPLEVERING: FEBRUARI 2019 - JUNI 2019

64 WONINGEN ELKIEN, LEEUWARDEN

Bouwteam, renovatie → In opdracht van Elkien voeren we groot onderhoud uit bij 64 woningen aan de Leendert Sinnemastraat. Om de energievraag terug te dringen en bij te dragen aan een beter milieu, voeren we verschillende verbeteringen uit. Zo worden er nieuwe geïsoleerde puien geplaatst, met hierin kunststofkozijnen en drielaags beglazing. Daarnaast vernieuwen we keukens, douches en toiletten voor minder verbruik van stroom en water.

- OPDRACHTGEVER: ELKIEN
- ARCHITECT: KAW ARCHITECTEN & ADVISEURS
- START BOUW - OPLEVERING: OKTOBER 2019 - MEI 2020



ROEMERHUIJS APPARTEMENTEN, LEEUWARDEN

Bouwteam, transformatie → Binnen een paar minuten in het centrum van Leeuwarden, maar toch de rust aan de Tesselschadestraat ervaren. Deze combinatie maakt het nieuwe RoemerHuys een prachtige plek om te wonen. We transformeren drie oude kantoorpanden tot moderne woontorens met in totaal 36 nieuwe appartementen.

- OPDRACHTGEVER: ROEMERHUIJS B.V.
- ARCHITECT: ADEMA ARCHITECTEN
- START BOUW - OPLEVERING: MEI 2019 - APRIL 2020



ZUCO, DOKKUM

Restauratie monumentaal pand → Voor de familie Dijkstra is het pand op de Dijk 2 in hartje Dokkum volledig aangepakt en gerestaureerd. Het gebouw is in oude stijl teruggebracht en is sinds 1 februari 2019 in gebruik door Zuivelcoöperatie ZUCO. ZUCO is een kleinschalige zuivelmakerij met authentieke producten zoals roomijs, karnemelk, yoghurt en boter. Op de bovenverdieping is B&B De Gekroonde Valk gevestigd.

- OPDRACHTGEVER: FAMILIE DIJKSTRA
- ARCHITECT: ADEMA ARCHITECTEN
- START BOUW - OPLEVERING: OKTOBER 2018 - JANUARI 2019



BORG RUSTHOVEN, WIRDUM (GRONINGEN)

Aardbevingsbestendig → We maken de Groningse borg Rusthoven in Wirdum aardbevingsbestendig door middel van base isolation. De isolatoren worden aangebracht tussen de funderingsplaat en de borg, zodat ze de beweging van de aardbeving kunnen dempen. Om dit te realiseren moet de borg een meter worden opgetild.

- OPDRACHTGEVER: PARTICULIER
- ARCHITECT: HOLSTEIN RESTAURATIE ARCHITECTUUR
- START DATUM - OPLEVERING: JUNI 2019 - SEPTEMBER 2020

Wijkvernieuwing met bewonersconsultatie

WOONPLEZIER DANKZIJ INSPRAAK



In 1958 stond Gerrit Dikken (84) er met zijn neus bovenop toen Van der Zee uit Harlingen zijn huurhuis in het Noord-Hollandse Hippolytushoef plaatste. Precies zestig jaar later zag hij hoe andere Friezen zijn vervangende woning bouwden. Het huisnummer in de Bijlstraat veranderde van 13 naar 11. Aan de grote en kleine veranderingen ging een heel proces met hem en andere bewoners vooraf.

“Ik weet het nog precies”, duikt Dikken zijn geheugen in. “Uitvoerder was toen Heeringa, een klein mannetje. Ik ging regelmatig kijken bij de woning, even met de fiets vanaf het huis van mijn schoonouders waar we eerst inwoonden.” De oud-timmerman is altijd blijven wonen in die eerste ‘eigen’ woning van hem en zijn gezin. In de loop van de tijd voegde hij er het nodige aan toe: “Ik heb zelf getegeld en achter huis een mooi vogelhok gemaakt.” Best slikken dus, dat de woning in 2018 werd gesloopt. Maar dit gebeurde niet zonder slag of stoot. Iris Rodenburg, bewonersconsulente bij Bouwgroep Dijkstra Draisma: “Woningbouwvereniging Beter Wonen wilde de 42 woningen in de Bijlstraat en de Bijldwarsstraat aanpakken. De huizen kampten met veel tocht, kou en schimmel. Samen met de bewoners wilden ze kijken wat de beste oplossing was: renovatie of sloop-nieuwbouw.” Beter Wonen organiseerde een bewonersavond waarop drie geselecteerde bedrijven hun plannen presenteerden. “Als Dijkstra Draisma stelden we ons flexibel op qua oplossing. We wilden vooral met bewoners zelf het gesprek aangaan over hun wensen.” Die opstelling sprak de mensen aan en Dijkstra Draisma kreeg de klus. Een opdracht inclusief bewonersconsultatie, -advisering en -communicatie.

Op huisbezoek

Rodenburg is er vanaf de start in 2017 bij betrokken. “Het begon met huisbezoeken. Aan iedereen vroeg ik waar de voorkeur naar uitging: naar renovatie of sloop-nieuwbouw. De meeste mensen wilden het laatste.” Dat plan werd vervolgens weer netjes aan alle bewoners voorgelegd. Minimaal 70% moest akkoord gaan met sloop, dat werd bijna 100%. “Toen volgde een tweede ronde met huisbezoeken. Wilde men – weer – een gezinswoning of liever een levensloopbestendige woning? Ook waren er gratis en betaalde variaties op de basiswoning mogelijk. Keuken voor of achter, wasmachine-aansluiting boven of beneden, bepaalde kleuren, openslaande deuren, een dakraam.” Dikken: “Ze vroegen: wat wil je? Mijn vrouw en ik hebben gekozen voor een bejaardenwoning, zoals ik het maar noem. Met een slaapkamer beneden en een grote douche. Boven hebben we ook een kamer. Een traplift kan altijd nog voor een klein bedrag extra per maand.”

Een hele puzzel

In het voorjaar van 2018 was de eerste helft van de straat aan de beurt. De inwoners vertrokken naar wisselwoningen, wat ook weer werd begeleid door Dijkstra Draisma. In februari 2019 werd fase 1 opgeleverd en kon de tweede helft worden aangepakt. “We hebben met Beter Wonen een hele puzzel gehad wie in welke woning zou komen. Er kwamen maar 34 huizen voor de 42 terug, maar er stonden al wat huizen leeg en er waren mensen die maar één keer wilden verhuizen en in de vervangende woning bleven”, vertelt Rodenburg. Dikken vond twee keer verhuizen geen probleem: “Het was maar een paar honderd meter. Even met de auto een paar rondjes rijden.” De nieuwe huizen moesten door de bewoners nog wel worden voorzien van vloer- en wandbekleding. Ook moesten ze overstappen op elektrisch koken en vloerverwarming. Rodenburg: “Wij hebben de mensen voorbereid op wat ze konden verwachten en ze kregen een woonhandleiding met allerlei informatie en tips met betrekking tot de nieuwe woning.” “Het was snel gewend hoor”, zegt Dikken. “We hebben nu bijvoorbeeld geen afzuigkap maar een soort airco. Die zet je op 3 of 4 en dan ruik je niks!”

Sociale aanpak

Rodenburg ervaart de sociale aanpak als waardevol en leerzaam: “De bewoners kregen veel inspraak en waren dus ook mondig tijdens de bouw. Maar door alle persoonlijke contacten wist ik de wensen en kende ik de types. Ik was de schakel tussen bewoners, corporatie en uitvoerder, dat werkte heel goed.” Dikken kijkt tevreden terug: “Ook bij deze bouw ging ik regelmatig kijken, maar dat kon nu gewoon lopend. Ik zag wel dat het vakmensen zijn.” De bewoners zijn blij met het verbeterde wooncomfort. Die positieve stemming onderstreept het belang van het werk van bewonersconsulenten. Rodenburg: “We kunnen wel iets groots willen bouwen of iets nieuws willen doen, maar als mensen daar niet in meegaan, dan werkt het niet.” ■



IRIS RODENBURG

De Beukenhorst is 'topzwaar' in die zin dat bovenin extra wapening is aangebracht om een eventuele beving goed op te vangen.

De glazen balustrades zijn gedeeltelijk voorzien van een geperforeerde plaat. Die perforaties verwijzen naar het Selwerderdiepje, het stroompje waaraan de wijk haar naam ontleent.

De golvende beweging van de platen refereert aan de vorm van wierden (Groningse term voor terpen), de kunstmatige heuvels die vroeger in het landschap lagen.

Aardbevingsbestendig bouwen

WAPENEN TEGEN BEVINGEN

Waar vroeger het Selwerderdiepje stroomde en een stuk recenter Huize Patrimonium stond, is nu de Beukenhorst verzezen. Een seniorentoren in de Groninger wijk Selwerd, met vijftien verdiepingen en zestig appartementen. Het in opdracht van Christelijke Woonstichting Patrimonium gebouwde complex is aardbevingsbestendig en gasloos.

Oving Architecten begon in 2011 met het ontwerp van de Beukenhorst. Architecte Francine Neerhof Oving: "De aardbevingsproblematiek is pas na de aanbesteding van het gebouw aan het licht gekomen. Dus in het ontwerp is daar in eerste instantie geen rekening mee gehouden. Qua uitstraling heeft het aardbevingsbestendig maken alleen in de kelder en op de begane grond wat wijzigingen opgeleverd." Bouwtechnisch betekent het aardbevingsbestendige aspect nogal wat. Herman van Wijk, projectleider vanuit Dijkstra Draisma: "Bij hoogbouw, een gebouw met massa, is het inzetten van sliders de meest logische keuze. De sliders zorgen ervoor dat de meeste krachten die bij een aardbeving ontstaan niet door het gebouw zelf worden opgenomen, maar door deze 'buffers'. Bij een toren speelt nog iets extra's. Ik vergelijk het vaak met een zweep, het venijn zit in de staart. In dit geval: het hoogste punt. Daar krijg je de knal, de meeste beweging. We moesten dus naast de maatregelen in de fundatie zorgen voor extra wapening bovenin."

Collectieve warmte

In Nederland wordt de kunst goed afgekeken bij landen als Italië en Turkije. "De bevingen hebben in Nederland wel een ander karakter. Ze vinden dicht aan de oppervlakte plaats en hebben vervelende gevolgen", vertelt Van Wijk. Dijkstra Draisma heeft dit goed onderzocht en heeft een passende oplossing toegepast. Het zal de 55+ers die in de Beukenhorst gaan wonen een veilig gevoel geven. Er zijn zestig ruime en praktische appartementen gerealiseerd, groot genoeg voor echtparen. Het gebouw is – uiteraard – gasloos. De Beukenhorst is aangesloten op het warmtenet van WarmteStad, stadsverwarming in Groningen. Dit systeem voorziet de woontoren van warm water, van waaruit de appartementen weer individueel worden voorzien van warm tapwater en verwarming. Van Wijk geeft aan dat een dergelijk collectief systeem het voordeel biedt dat aan de bron de wijze van energievoorziening kan wijzigen: "Later kan relatief eenvoudig omgeschakeld worden naar restwarmte-energie, geothermie, waterstof en wat de toekomst nog meer brengt".

De Beukenhorst noemt Van Wijk "nog mooier dan de artist impression vooraf". Hij is alweer druk bezig met verschillende andere aardbevingsbestendige gebouwen en projecten. Zoals 233 woningen in Appingedam die allemaal moeten worden vervangen. Werk aan de winkel! ■



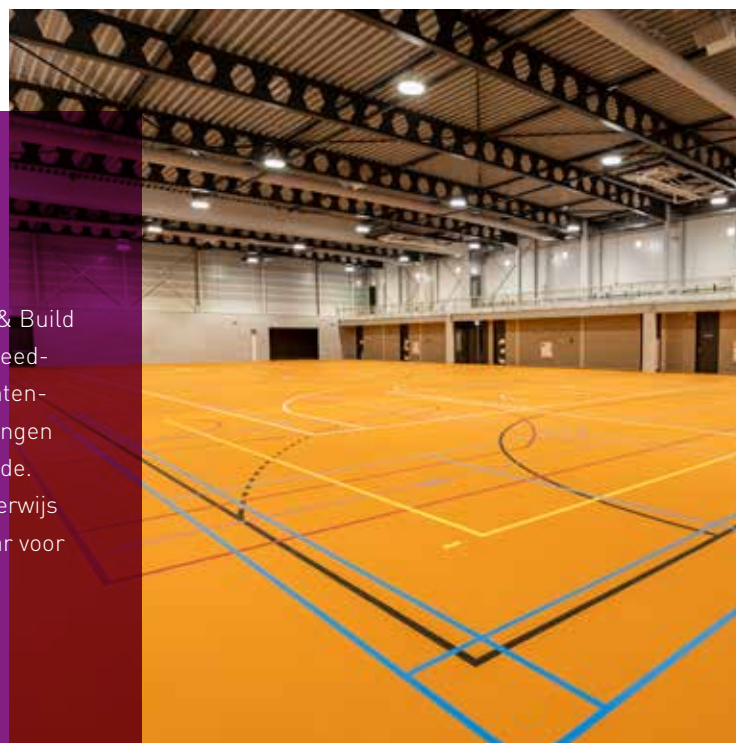
HERMAN VAN WIJK & FRANCINE NEERHOF OVING



ZWEMBAD, DRONTEN

Design & Build, all-electric → In opdracht van gemeente Dronten realiseren we een overdekt én gasloos zwembad in Dronten. Het nieuwe zwembad wordt verwarmd door een warmtepomp, die warmte uit de aarde gebruikt voor duurzame energieopwekking.

- OPDRACHTGEVER: GEMEENTE DRONTEN
- ARCHITECT: VENHOEVENCNS EN OPTISPORT
- START DATUM - OPLEVERING: JANUARI 2019 - FEBRUARI 2020



SPORTHAL GROOTE VEEN, EELDE

Design & Build → In Eelde is een nieuwe Design & Build sporthal gebouwd met daarin twee sportzalen, kleedkamers, EHBO-ruimte, scheidsrechter- en docentenkamer en een sportkantine. De sporthallen vervangen sporthal de Marsch aan de Hooiweg in Paterswolde. Overdag worden de hallen gebruikt voor sportonderwijs en in de middag- en avonden zijn ze beschikbaar voor sportverenigingen en (sport)evenementen.

- OPDRACHTGEVER: GEMEENTE TYNAARLO
- ARCHITECT: AGS ARCHITECTEN
- START BOUW - OPLEVERING: NOVEMBER 2018 - OKTOBER 2019



SPORTCOMPLEX, TEXEL

Energie neutraal → Het nieuwe sportcomplex op Texel heeft maar liefst 1.000 zonnepanelen op het dak en is gasloos. Daarnaast heeft het gebouw een EPC-waarde (energieprestatiecoëfficiënt) van 0 waar EPC-waarde 1 standaard is. De sporthal heeft een sportvloer van 1.344 m² met tribunecapaciteit voor minimaal driehonderd toeschouwers. Naast de sporthal zijn er nog twee sportzalen met elk een oppervlakte van 448 m² en een horecavoorziening.

- OPDRACHTGEVER: GEMEENTE TEXEL
- ARCHITECT: AGS ARCHITECTEN
- START DATUM - OPLEVERING: OKTOBER 2018 - SEPTEMBER 2019

60 APPARTEMENTEN DE BURCHT, HOOGEZAND

Energie neutraal → Naast ZINN-locatie De Burcht in Hoogezand bouwen we 60 nieuwe tweekamerappartementen voor ouderen met een zorgbehoefte. De woontoren wordt maar liefst acht etages hoog. De bewoners kunnen straks zelfstandig wonen in een veilige omgeving met zorg en andere faciliteiten nabij. Zo kunnen ze gebruik maken van de bibliotheek en fysiotherapeut van De Burcht.

- OPDRACHTGEVER: STICHTING ZINN
- ARCHITECT: TEAM4 ARCHITECTEN
- START BOUW - OPLEVERING: APRIL 2019 - JULI 2020



TRANSFORMATIE ZORGBOERDERIJ, HAREN

Transformatie → In het landelijke Haren hebben we een bestaande kerkboerderij verbouwd tot een zorgboerderij met 19 appartementen. De kerkboerderij aan de Oude Middelhorst dient nu als woonvoorziening voor mensen met een beperking. Alle bewoners krijgen een eigen appartement of studio. Ook zijn er gezamenlijke ruimtes zoals een woonkamer en een keuken.

- OPDRACHTGEVER: DE VEENTJES VASTGOED BV
- ONTWERP: KPB ARCHITECTEN
- START BOUW - OPLEVERING: NOVEMBER 2018 - SEPTEMBER 2019



FOTO: ERIK VAN ROSMALEN

MRI NIJ SMELLINGHE, DRACHTEN

Verbouw en uitbreiding → Voor ziekenhuis Nij Smellinghe hebben we de MRI-kamers verbouwd en uitgebreid. Om de nieuwe scanner te kunnen plaatsen, hebben we in de bestaande ruimte heipalen geplaatst. Het gewicht van de MRI is namelijk ruim 7.000 kilo, waardoor deze niet op een ongefundeerde ondergrond kon worden geplaatst.

- OPDRACHTGEVER: ZIEKENHUIS NIJ SMELLINGHE
- ARCHITECT: KPB ARCHITECTEN
- START BOUW - OPLEVERING: NOVEMBER 2018 - SEPTEMBER 2019

Centrale huisvesting gemeente Súdwest-Fryslân

WERKEN MET EEN ANDERE INSTEEK

Met 578 km² land en 330 km² water is gemeente Súdwest-Fryslân qua oppervlakte de grootste gemeente van Nederland. Het is het resultaat van verschillende gemeentelijke herindelingen. Tot voor kort bivakkeerden flink wat medewerkers nog in oude gemeentehuizen in onder meer Bolsward, Workum en IJlst. “We maakten heel wat kilometers”, vertelt Peter de Jong van de gemeente. Daarom wordt bijna iedereen naar Sneek gehaald. Vanaf begin 2020 is de centrale uitvalsbasis helemaal klaar.



PETER DE JONG & RICK VAN ESSEN

“Als programmamanager centrale huisvesting ben ik verantwoordelijk voor drie pijlers: bricks, bytes en behaviour. Oftewel: gebouwen, digitalisering en gedrag”, vertelt Peter de Jong. “Met de centralisering zijn we overgestapt op het nieuwe werken. Om flexibiliteit en integraliteit te bevorderen heb je geen vast bureau meer en zitten mensen van verschillende teams door elkaar. We willen stimuleren dat mensen elkaar opzoeken en hadden huisvesting nodig die hiertoe uitnodigt!” Voor het aanpassen en uitbreiden van de kantoren en de realisatie van een nieuw publiekscentrum werd een Design & Build-opdracht uitgezet. Bouwgroep Dijkstra Draisma ging de aanbesteding aan, samen met Inbo architecten, adviesbureau Sijperda-Hardy en Koninklijke Damstra Installatietechniek. Rick van Essen, projectmanager (gedetacheerd vanuit abcnova): “De gemeente wilde zo vroeg mogelijk financiële zekerheid én het was belangrijk dat ontwerp en techniek in één hand was. Dijkstra Draisma diende een goed plan in dat voldeed aan alle eisen.” Heerke Osinga, projectleider vanuit Dijkstra Draisma: “Het grote voordeel van Design & Build vind ik dat het naast verantwoordelijkheid ook vrijheid geeft. Je kunt het doen zoals je het zelf graag wilt doen. Voor het plan in Sneek was Inbo een goede partner, omdat zij ook adviseren over het interieur.”

Gastvrij onthaal

Fase 1 van het project bestond uit het verbouwen van Marktstraat 8 tot een modern publieksgebouw. Dit Súdwesthûs werd begin 2019 in gebruik genomen. Osinga: “Het is de plek voor de burger. Daar regel je je paspoort en je rijbewijs. Het is een uitnodigende plek waar een gastheer of -vrouw je welkom heet met een kopje koffie. Het is beneden een hele open ruimte, met ook spreekkamers en een hoekje voor kinderen. Het bijzondere is dat het gebouw nu energielabel A+++ heeft. De gemeente streefde sowieso energielabel C of beter na. Wij zeiden: A moet haalbaar zijn.” De Jong: “Er heerst een fijne sfeer en we krijgen lovende reacties. Ook bezoekers die wat minder ontspannen binnenkomen, worden rustig door het gastvrije onthaal.” Wie een keer voor een dichte deur staat, wordt zelfs nog verrast: ‘s avonds lichten op de gesloten koperen luiken de 89 namen van alle kernen in de gemeente op.

Belcellen en sensoren

Het aanpakken en uitbreiden van de geschakelde panden aan de overzijde – werklocatie van verreweg de meeste medewerkers – was fase 2. Osinga: “Monumentale delen zijn in ere hersteld, andere gebouwen gemoderniseerd. In een deel van de binnentuin is een transparant bedrijfsrestaurant gekomen, dat de gebouwen verbindt.” Eind 2019 verhuizen alle medewerkers van hun tijdelijke plekken elders in Sneek naar de vernieuwde kantoren. “Ze treffen straks lichte ruimtes aan, zitjes voor overleg, belcellen en stiltewerkplekken. Zelfs in het restaurant kun je werken, er zijn plekken waar het geluid wordt gedempt.” Ook aan deze zijde van de Marktstraat streefde de gemeente duurzaamheid na. Dat betekent onder meer dubbele beglazing, wand- en vloerisolatie en warmtepompen. “Met sensoren onder bureaus zie je welke plekken bezet zijn. Met een app kun je straks plekken en ruimtes reserveren. Als er weinig mensen in het gebouw zijn, kunnen afdelingen of verdiepingen worden gesloten. Het licht en de verwarming kan daar dan uit”, licht Osinga een paar snuffjes toe.

De verduurzaming van de oude trouwzaal vormt straks het slotstuk van een het twee jaar durende project. Van Essen: “Ik heb de samenwerking als intensief, plezierig en relaxed ervaren. We hebben het echt samen gedaan.” De Jong beaamt dat: “We verstaan elkaar goed. Er was steeds constructief overleg en een goede verstandhouding. Ik ben heel tevreden.” ■



Kijk voor meer informatie op:
bit.ly/centralehuisvestingSneek





10 WONINGEN BÛTERBLOM DE WESTEREEN

Projectontwikkeling → In De Westereen ontwikkelen we tien betaalbare en duurzame woningen. De woningen komen in de ruim opgezette en groene uitbreidingswijk De Westereen East. De Westereen East is woonwijk gelegen nabij voorzieningen zoals scholen, sportvelden, een bibliotheek en een winkelcentrum.

- OPDRACHTGEVER: DIJKSTRA ONTWIKKELING
- ARCHITECT: JAAP HOEKSTRA EN WILLEM DIJKSTRA ARCHITECTEN
- START BOUW - OPLEVERING: APRIL 2020 - JANUARI 2021

13 WONINGEN DE KLAMP, LEEUWARDEN

Nieuwbouw → Aan de Skries in De Klamp realiseren we dertien ruime woningen. Het project bestaat uit twaalf halfvrijstaande woningen en een vrijstaande woning. De huizen zijn gelegen aan het water en hebben de tuin op het zonnige zuidwesten.

- OPDRACHTGEVER: DIJKSTRA ONTWIKKELING
- ARCHITECT: HOEKSTRA DIJKSTRA ARCHITECTEN
- START BOUW - OPLEVERING: MAART 2020 - DECEMBER 2020



6 STARTERS-WONINGEN, VLIELAND

Projectontwikkeling → Aan de rand van het dorp Oost-Vlieland worden zes duurzame starterswoningen gebouwd. Kronkelpaadjes nabij de woningen leiden tot de vuurtoren van Vlieland en een mooi uitzicht over het eiland. Dankzij ons Droogstapelsysteem en goede isolatie zijn de woningen energieneutraal en gasloos gebouwd.

- OPDRACHTGEVER: GEMEENTE VLIELAND I.S.M. BOUWGROEP DIJKSTRA DRAISMA
- ARCHITECT: TWA ARCHITECTEN
- START BOUW - OPLEVERING: OKTOBER 2019 - DECEMBER 2019

14.340 VIEWS IN 2019!
101 ABONNEES

5415 LIKES OP POSTS IN 2019!
2796 VOLGERS

117 INSTA-STORIES IN 2019
VEEL MEER TE VERWACHTEN IN 2020!
975 VOLGERS

IN 2019 WAREN ER 105 NIEUWSUPDATES OP LINKEDIN VAN BGDD
5818 VOLGERS

1.044.773 WEERGAVEN OP TWITTER IN 2019.
4381 VOLGERS

VOLG ONS

Bouwgroep Dijkstra Draisma

IEDEREEN EEN GENIE

De afdeling HRM van Bouwgroep Dijkstra Draisma heeft een uitspraak van Albert Einstein als motto: Iedereen is een genie, maar als je een vis beoordeelt op basis van zijn vermogen een boom te beklimmen, zal hij zijn hele leven leiden denkend dat hij dom is. Daarom kijken ze vanuit de afdeling naar ieders unieke talent en geloven ze in de mogelijkheid om te groeien. Zo worden er geen standaard functieprofielen meer gebruikt, maar wordt bij sollicitaties vooral gekeken naar de persoon in plaats van naar het cv. Vanuit de overtuiging dat alles te leren valt!

BOUWGROEP DIJKSTRA DRAISMA IN CIJFERS



Dijkstra Draisma heeft het geluk geen personeelstekort te hebben. Er staat dan ook geen lijst aan vacatures open, maar de bouwgroep staat altijd open voor mensen die een aanvulling zijn voor de organisatie. De kennismakingsgesprekken draaien om gelijkwaardige communicatie, zodat over en weer kan worden ervaren of de klik er is. Om de talenten van medewerkers zoveel mogelijk te ontwikkelen, worden binnen Dijkstra Draisma zowel interne als externe cursussen aangeboden. Die kunnen bouw- én persoonsgerelateerd zijn. Voor het personeel van de toekomst onderhoudt de afdeling HRM intensief contact met scholen uit de regio en met opleiders die specifiek werkzaam zijn in de bouw.

Familiebedrijf

Bouwgroep Dijkstra Draisma is van oorsprong een familiebedrijf. In zekere zin kun je stellen dat dat nog steeds zo is, want in totaal zijn er nu 19 familie koppels werkzaam bij de bouwgroep. Dat wil zeggen: vader en zoon of dochter, broers-zussen en echtparen. We laten twee van deze duo's aan het woord.



VADER

SJOERD RONNER (52)

Werkzaam bij Dijkstra Draisma sinds: 2005
Eerste functie: assistent-uitvoerder
Huidige functie: uitvoerder

DOCHTER

MARIJKE RONNER (24)

Werkzaam bij Dijkstra Draisma sinds: 2014
Eerste functie: stagiair
Huidige functie: werkvoorbereider

WAT VIND JE VAN DE WERKSFEER BIJ BGDD?

- S:** Mijn motto is dat ik met plezier wil werken en dit probeer ik ook over te brengen op de werkvloer. Ik krijg hier veel vrijheid en vertrouwen en weinig bemoeienis van bovenaf.
- M:** Die is prettig en gezellig. Er komen ook steeds meer dames bij Dijkstra Draisma werken. Dus hier is de bouw niet meer alleen een mannenwereld.

WAT VIND JE HET LEUKSTE IN JOUW WERK?

- S:** Het feit dat het werk veel variatie kent en dat we mooie dingen bouwen.
- M:** De verscheidenheid van de projecten die ik onder mijn hoede heb. Van het verbouwen van ons kantoor in Dokkum en het inrichten van ons kantoor in Groningen tot de nieuwbouw van Droogstapelwoningen en van 44 appartementen in Alkmaar. Daarnaast werk ik ook mee aan bijvoorbeeld de Techniek Tastbaar-dagen, om jeugd enthousiast te maken voor de bouw.

KUN JIJ BIJ BGDD LATEN ZIEN WAAR JIJ ECHT GOED IN BENT?

- S:** Zeker! Ik leef me graag uit op projecten met ongekende mogelijkheden op het gebied van materiaal, personeel en onderaannemers. De drie woontorens aan de Houtkolk in Dokkum zijn hier een voorbeeld van. Het vormt met de Fryske Akademy in Leeuwarden en de Oosterkerk in Dokkum mijn top 3 van mooiste projecten waaraan ik heb gewerkt.
- M:** Zeker. Je krijgt veel vrijheid en de werkzaamheden zijn erg divers en uitdagend.

WAT VOOR OPLEIDING HEB JE GEVOLGD?

- S:** LTS timmeren en metselen, kmbo primair en voortgezet, voorbereidend kader en uitvoering en allerhande cursussen.
- M:** Hbo Bouwkunde aan NHL Hogeschool Leeuwarden.

HOE VIND JE HET DAT JE DOCHTER OOK BIJ BGDD WERKT?

- S:** Dat vind ik prachtig! Ik ben erg trots op wat ze al presteert op deze jonge leeftijd.

GING JE BEWUST BIJ HET BEDRIJF WERKEN WAAR JE VADER OOK AL WERKTE?

- M:** Bij mijn eerste stage – tijdens mijn tweede studiejaar – ben ik via mijn vader bij Dijkstra Draisma terecht gekomen. Daarna heb ik tien maanden lang parttime bij mijn vader op de bouw in Leeuwarden stage gelopen/gewerkt. Ik ben zelfs bij Dijkstra Draisma afgestudeerd. Tijdens mijn stages ontdekte ik mijn voorliefde voor de werkvoorbereiding én dat Dijkstra Draisma een plezierig bedrijf is met mooie projecten.

HOE IS HET ALS JULLIE ELKAAR TEGENKOMEN OP DE WERKVLOER?

- S:** Goed! Marijke liep haar stages al bij mij en dat verliep prima, zonder onenigheid. De tijd dat ze mij als bron van informatie kon gebruiken is ze inmiddels al ontgroeid!
- M:** Als we elkaar tegenkomen is dat meestal tijdens feestjes. Het is wel heel leuk om te zien met welke projecten we beide bezig zijn en wat het eindresultaat wordt. Bij de Houtkolk-woontorens ben ik af en toe op de bouw geweest om te kijken wat voor moois er wordt neergezet.

WAT VOOR OPLEIDING HEB JE GEVOLGD?

C: LTS Dokkum, timmer- en metselopleiding.

M: Na de bouwvak in 2015, toen ik als vakantiewerker aan de slag was bij Dijkstra Draisma, ben ik begonnen met mijn opleiding timmerman niveau 2. Dat heb ik gehaald en ik ben meteen doorgegaan met niveau 3, deze heb ik inmiddels ook behaald.

HOE VIND JE HET DAT JE ZOON OOK BIJ BGDD WERKT?

C: Daar ben ik maar wat trots op!

GING JE BEWUST BIJ HET BEDRIJF WERKEN WAAR JE VADER OOK AL WERKTE?

M: Ik ging vooral bewust werken bij Dijkstra Draisma omdat ik hier mijn opleiding kon volgen.

HOE IS HET ALS JULLIE ELKAAR TEGENKOMEN OP DE WERKVLOER?

C: Helemaal goed.

M: Mijn vader kom ik bijna nooit tegen op de werkvloer, omdat hij in de restauratie zit en ik in het plaatsen van prefab-woningen.

WAT VIND JE VAN DE WERKSFEER BIJ BGDD?

C: De sfeer is goed en ik heb er fijne collega's. Ik ben op mijn zestiende begonnen bij Dijkstra Draisma. Tussendoor ben ik twee jaar bij een metselbedrijf in dienst geweest, maar ben daarna weer snel teruggegaan.

M: De werksfeer is goed! Ik heb nog nooit meegemaakt dat het niet goed was. Ik heb leuke collega's waarvan ik veel kan leren.

WAT VIND JE HET LEUKSTE IN JOUW WERK?

C: Ik vind het altijd weer een uitdaging om van een project iets moois te maken.

M: Ik vind het leuk om dingen te bouwen en bij wat ik doe zie je meestal snel veel resultaat.

KUN JIJ BIJ BGDD LATEN ZIEN WAAR JIJ ECHT GOED IN BENT?

C: Dat moet je aan mijn leidinggevende vragen haha! Zonder gekheid: ik ga altijd met plezier naar mijn werk en dan vliegen de dagen om!

M: Ik krijg volop de kans om te leren en ik krijg de mogelijkheid om te laten zien wat ik kan door dingen zelf te doen.



Scan om de nieuwe 'Werken bij'-pagina te bekijken



VADER

CESAR DE WITTE (48)

Werkzaam bij Dijkstra Draisma sinds: 1987
Eerste functie: timmerman
Huidige functie: timmerman/metselaar

ZOON

MENNO DE WITTE (20)

Werkzaam bij Dijkstra Draisma sinds: 2015
Eerste functie: vakantiewerker
Huidige functie: plaatsen van prefab-woningen, cascoploeg

kerncijfers

VASTGOED BEHEER

2019

WIELENPÔLLE IN LEEUWARDEN

EEN DUURZAME WIJKOPLOSSING



132

Woningen

132 woningen
1 warmtenet
8 verwarming warmtepompen
4 warm water warmtepompen
5 km aan leidingen



1 warmtenet



8 Verwarming:
warmtepompen
3,6kW per woning



4 Warm water:
warmtepompen
5000 liter van 65 graden
is altijd beschikbaar



5 kilometer
aan leidingen



5521

Meldingen

5521 meldingen ontvangen
146 meer jaren onderhoudsplannen opgesteld
389 nul-op-de-meter woningen gemonitord
4774 zorgeenheden in beheer



146
meer jaren onderhouds-
plannen opgesteld



389
nul-op-de-meter
woningen gemonitord



4774
zorgeenheden in beheer

15 OPDRACHTGEVERS

Provincie Fryslân: Afsluitdijk Wadden Center | Rijksdienst voor Wegverkeer te Veendam | Gemeente Leeuwarden: Elfstedenhal
Gemeente Hoogkarspel: gemeentehuis Drechterland | Stichting Kolleksjesintrum Leeuwarden | Gemeente Almere: sporthal Haven
Zorggroep Alliade: de Wissel Beetsterzwaag | Woonzorg Nederland
Habion Ouderenzorg | Woningcorporatie Vestia | Stichting Elkien
Stichting Woonborg | Stichting Regionaal Opleidingscentrum Amsterdam:
Hyperion Lyceum | Stichting BOEi: Blokhuispoort Leeuwarden
Frieze Rabobanken: in opdracht van Flexim Netherlands BV | FIER!

GOED OM TE WETEN

12 Er zijn 12 verschillende warmtepompsystemen in beheer

52% van de gebouwen die gemonitord worden zijn gerenoveerd/verduurzaamd

Per 1 juni 2018 heeft BGDD **INST.** in huis gehaald. Hiermee beschikt BGDD over kennis en expertise in installatietechniek. INST. werkt met 5 FTE aan het ontwikkelen, realiseren en beheren van technische installaties.

48% van alle gebouwen die scherp gemonitord worden zijn nieuwbouw.



MVO op drie manieren

SAMEN VERANTWOORDELIJK VOOR EEN LEEFBARE WERELD

Voor Bouwgroep Dijkstra Draisma gaat financieel gezond ondernemen hand in hand met het streven naar een leefbare, groenere wereld. Het bedrijf is continu op zoek naar nieuwe manieren om bij te dragen aan een duurzame toekomst. Zo zijn er bijvoorbeeld sinds de zomer van 2019 volledig elektrische voertuigen toegevoegd aan het wagenpark. Deze worden geladen op kantoor, waar energie wordt opgewekt uit zonnepanelen. Maatschappelijk Verantwoord Ondernemen (MVO) krijgt bij het familiebedrijf daarnaast vorm door het gebruik van duurzaam hout, Social Return on Investment en sponsoring.

WOUT LEMMENS, KWALITEIT, ARBEID EN MILIEU (KAM) - TJITSKE VISSER, HRM
JAN HOOGLAND, MARKETING EN COMMUNICATIE - NYNKE DIJKSTRA, KAM
ANNE TEKSTRA, HRM - JOHANNA DEN HARTOGH, MARKETING EN COMMUNICATIE

Traceerbaar hout

Alle latjes en houtplaten die de bouwgroep gebruikt moeten traceerbaar, kwalitatief hoogwaardig en veilig zijn. Dijkstra Draisma wil er zeker van zijn dat het ingekochte hout afkomstig is uit bossen die duurzaam beheerd en geëxploiteerd worden. Door hout bij gecertificeerde bedrijven in te kopen en het materiaal bij binnenkomst te controleren, kunnen kwaliteit en afkomst geborgd worden. Nynke Dijkstra, medewerkster Kwaliteit, Arbeid en Milieu bij Dijkstra Draisma: "Ieder jaar komen we dichterbij onze doelstelling om 100% duurzaam hout in te kopen. In 2018 is ons gemiddelde gebruik van duurzaam hout ten opzichte van het jaar daarvoor gestegen met ruim 4% tot 79,1%. Een opsteker: afgelopen september mochten wij op FSC Friday de aanmoedigingsprijs ontvangen voor onze stijging tot positie 5 in de Forest50. Dit is een rangschikking van Nederlandse bouwbedrijven die aantoonbaar goed presteren op het gebied van inkoop en toepassing van duurzaam hout". Dijkstra Draisma is een partnerschap aangegaan met FSC Nederland (Forest Stewardship Council). Deze netwerkorganisatie stimuleert wereldwijd duurzaam bosbeheer. Naast FSC® is Dijkstra Draisma ook PEFC™ gecertificeerd. Dijkstra: "Dit is eveneens een onafhankelijk keurmerk ter bevordering van duurzaam bosbeheer. Daarnaast zijn we heel trots om te melden dat wij in september 2019 als eerste bouwbedrijf in Nederland het nieuwe FSC Bouw en Hout

Convenant getekend hebben! Als deelnemer aan dit convenant gaan we verder dan de eisen van de Europese Houtverordening die de import van illegaal hout moet tegengaan. Legaal gekapt hout is namelijk niet hetzelfde als duurzaam hout. Samen met de andere convenant-deelnemers werken we toe naar een volledig duurzame houtinkoop."

Een nieuwe kans op werk

Betrokken ondernemen is ook: Social Return on Investment (SROI). Dit is de term die wordt gebruikt voor het inzetten van mensen met een afstand tot de arbeidsmarkt. Mensen die al lange tijd geen werk hebben krijgen een kans om weer aan de slag te gaan, dit rustig op te bouwen of een nieuw vak te leren. Dit vergroot hun kans op een baan en biedt hun ontwikkelingsmogelijkheden. Elk jaar wordt bij een aantal projecten van Dijkstra Draisma gebruik gemaakt van nieuwe arbeidskrachten die – door omstandigheden – geen werk hebben. Bij dergelijke projecten wordt in overleg met een opdrachtgever een deel van de investering besteed aan mensen met een uitkering. SROI komt vooral voor bij projecten met een overheidsinstantie als opdrachtgever. Anne Tekstra, hoofd HRM: "In de afgelopen jaren hebben we bij meerdere projecten gewerkt met medewerkers die graag weer aan de slag willen en waarbij dit niet meteen lukt. Dit was bijvoorbeeld bij het Wadden Center aan de Afsluitdijk, het gemeentehuis van Sneek en nu bij de Campus Damwâld. Het is geweldig als je mensen vol enthousiasme ziet groeien in de bouw. We hebben het inmiddels meerdere malen meegemaakt dat iemand na de SROI-periode vast bij ons in dienst kwam." Er wordt op dit vlak veel samengewerkt met lokale partner Noard-East Fryslân (NEF). NEF voert voor een aantal gemeenten de Participatiewet uit. NEF re-integreert mensen met een WSW indicatie en mensen, die een (bijstands)uitkering ontvangen. Samen wordt met oprechte aandacht serieus werk gemaakt van Social Return! ➔



FOTO: DAIMLER / SEBASTIAN KAWKA

Sponsoring als positieve energie

Wie in de weekenden (amateur)sportvelden bezoekt, heeft een grote kans Bouwgroep Dijkstra Draisma tegen te komen. Honderden kinderen en volwassenen dragen een tenue met het logo van de bouwgroep. Jan Hoogland van Marketing & Communicatie: "We zijn ons ervan bewust dat je bouwt vóór de maatschappij en mét de maatschappij. Sponsoring is een middel om de maatschappij te voorzien van positieve energie. En natuurlijk levert het ons ook zichtbaarheid op". Sponsoring is ook een manier om medewerkers te ondersteunen bij hun vrijwilligersactiviteiten. Hoogland: "Het doet ons goed wanneer collega's zich vrijwillig inzetten om de leefbaarheid in hun wijk of dorp te verbeteren. Met behulp van sponsoring - in geld of natura - kunnen wij hun initiatief vaak voorzien van een impuls." De bekendste club die Dijkstra Draisma sponsort is natuurlijk SC Cambuur. Al tien jaar op rij is de bouwer hoofdsponsor van de voetbalclub uit Leeuwarden. "Dit gaat verder dan naamsbekendheid", vertelt Hoogland. "De impact van SC Cambuur is enorm. Er zijn ontzettend veel mensen die plezier beleven aan de club. Bovendien initieert SC Cambuur steeds meer maatschappelijke projecten." SC Cambuur komt dit seizoen uit op het één na hoogste niveau in Nederland, de Keuken Kampioen Divisie. Naast sponsorbijdragen aan bijvoorbeeld voetbalclubs, kaats- en korfbalverenigingen is Bouwgroep Dijkstra Draisma nu ook als hoofdsponsor betrokken bij wandel- en hardloopevenement Loop Leeuwarden. Daarnaast draagt Dijkstra Draisma bij aan de veiligheid van kinderen in de Elfstedenhal door mutsen te sponsoren en is de bouwgroep betrokken bij vele kleine en grote evenementen in Fryslân, zoals de Admiraliteitsdagen in Dokkum en Heamiel in Bolsward. ■

Logo op racehelm

Een bijzondere nieuwe sponsorsamenwerking is die tussen autocoureur Nyck de Vries en Bouwgroep Dijkstra Draisma. Jan Hoogland: "Nyck de Vries is een lokale held voor vele - jonge - mensen. Dit seizoen rijdt hij in de Formule E klasse, dus in een elektrische racewagen. Dit past perfect bij onze visie en ambities om de gebouwde omgeving snel te verduurzamen. Daarom zijn we er verheugd over dat ons logo op de helm van Nyck prijkt."

BGDD UPDATE

24 nieuwe zorgappartementen in IJsselmuiden en Buitenpost, in opdracht van Stichting Philadelphia Zorg en Stichting Talant.

PRIMEUR: Lisdodde als nieuw toegepast duurzaam isolatiemateriaal!

Alweer een opdracht voor de Rijksuniversiteit Groningen (RUG); dit keer de nieuwbouw van een datacenter in Groningen.

Digitale replica monumenten dankzij innovatie **Monuscan**, een samenwerking van **Bouwgroep Dijkstra Draisma**, Wolters BV en Aeroscan. Eigenaren van nationaal erfgoed beschikken straks dankzij Monuscan over een digitale kopie van hun monument.

Ontwikkeling 10 nieuwbouwwoningen de Bûterblom in De Westereen.

Honderdnegentien appartementen aan de Diderotstraat te Amsterdam.

Ontwikkelingen in Lelystad voor Centrada: 30 nieuwe woningen en 42 nieuwe appartementen.

BUILDING HOLLAND 2020 MET THEMA'S: Circulariteit, Energietransitie en Slim & Gezond. Dijkstra Draisma is er bij!

Alkmaar 44 appartementen rijker dankzij nieuwbouw.

Start bouw supermarkten bij herontwikkeling WTC gebied in Leeuwarden.

Nieuwbouw 136 appartementen Antillenstraat in Groningen.

COLOFON

STREAM uitgave 2019/2020
VORMGEVING & OPMAAK
Okkinga Communicatie, Bolsward
STRAMIEN Dizain, Groningen
DRUK Drukkerij Van der Eems, Easterein
TEKST Berber Communicatie, Nes
Bouwgroep Dijkstra Draisma
FOTOGRAFIE
IMAZZO, Leeuwarden
Erik van Rosmalen
Guus Schoonewille Fotografie
Daimler / Sebastian Kawka

Voor meer informatie en referenties verwijzen wij je graag naar onze website bgdd.nl

Voor vragen of het maken van een afspraak kun je contact met ons opnemen via onderstaande gegevens. Wij zijn je graag van dienst.

Vestiging Bolsward

De Marne 120,
Postbus 120, 8700 AC, Bolsward,
(0515) 33 40 00, info@bgdd.nl
bgdd.nl

Vestiging Dokkum

Bocksmeulen 23,
Postbus 200, 9100 AE Dokkum,
(0519) 22 99 99, info@bgdd.nl
bgdd.nl

Bouw en Onderhoud / Service en Beheer

Dongeradyk 2
Postbus 200, 9100 AE Dokkum,
(088) 040 54 05, info@bgdd.nl
bgdd.nl

COVERFOTO Werkbezoek Hare Majesteit Koningin Máxima aan Bouwgroep Dijkstra Draisma te Dokkum op 4 juli 2019. FOTOGRAAF IMAZZO, Leeuwarden

Aan dit magazine kunnen geen rechten worden ontleend.



LEEWARDEN
HUISVEST HET EERSTE
MONUMENTALE
100% ELEKTRISCHE
ONDERWIJSGEBOUW
VAN NEDERLAND



In hartje Leeuwarden transformeerden wij het voormalige Beursgebouw in opdracht van Rijksuniversiteit Groningen (RUG) tot het nieuwe Campus Fryslân. De historische eigenschappen van het prachtige rijksmonument zijn onveranderd en toch is het gebouw flink duurzamer geworden. De Friese faculteit is volledig elektrisch, zeer goed geïsoleerd, wordt met warmtepompen verwarmd en op het dak liggen maar liefst 362 zonnepanelen!